

OBEC BOROTÍN
Borotín 200
679 37 BOROTÍN

OPATŘENÍ OBECNÉ POVAHY

č. /2024

Zastupitelstvo obce Borotín, příslušné podle § 6 odst. 5 písm. c) zákona č. 183/2006 Sb., o územním plánování a stavebním řádu, ve znění pozdějších předpisů (dále jen „stavební zákon“), za použití ustanovení § 55a,b stavebního zákona, dále § 13 a přílohy č. 7 vyhlášky č. 500/2006 Sb., o územně analytických podkladech, územně plánovací dokumentaci a způsobu evidence územně plánovací činnosti a § 171-174 zákona č. 500/2004 Sb., správní řád ve znění pozdějších předpisů

na svém zasedání č....., konaném dne, usnesením č.

vydává

ZMĚNU Č. 2

ÚZEMNÍHO PLÁNU BOROTÍN

Ing. Zdeněk Toul
starosta obce

Petr Kouřil
místostarosta obce



ZMĚNA Č. 2 ÚZEMNÍHO PLÁNU BOROTÍN

textové části:

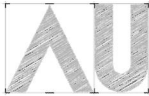
- I. ZMĚNA Č. 2 ÚP BOROTÍN
- II. ODŮVODNĚNÍ ZMĚNY Č. 2 ÚP BOROTÍN
- III. POUČENÍ

2024

ZMĚNU ÚZEMNÍHO PLÁNU VYDAL:
ZASTUPITELSTVO OBCE BOROTÍN
 Borotín 200, 679 37 Borotín

POŘIZOVATEL:
MĚSTSKÝ ÚŘAD BOSKOVICE
 Odbor výstavby a územního plánování
 nám. 9. května 954/2, 680 01 Boskovice

ZPRACOVATEL:



ARCHBRNO

Josefy Faimonové 2227/12, 628 00 Brno
 tel.: 773 445 340, mobil 603 413 153
 e-mail: archbrno@archbrno.cz
www.archbrno.cz
 IČO 03766667

ZPRACOVALI:
 urbanistické řešení
 digitální data

Ing. arch. Ladislav Brožek
 Zdeněk Drápal

Záznam o účinnosti územně plánovací dokumentace	
<i>Název dokumentace (ÚP, RP, ZÚP, ZRP) :</i>	Změna č. 2 Územního plánu Borotín
<i>Správní orgán, který dokumentaci vydal:</i>	Zastupitelstvo obce Borotín
<i>Nabytí účinnosti změny č. 2 ÚP:</i>	
<i>Pořizovatel:</i>	MĚSTSKÝ ÚŘAD Boskovice Odbor výstavby a územního plánování nám. 9. května 954/2, 680 01 Boskovice
<i>Oprávněná úřední osoba pořizovatele: (jméno a příjmení, funkce, podpis a otisk úředního razítka)</i>	

Obsah:**I. ZMĚNA Č. 2 ÚP BOROTÍN**

Textová část

II. ODŮVODNĚNÍ ZMĚNY Č. 2 ÚP BOROTÍN

- a) Soulad návrhu změny územního plánu s politikou územního rozvoje a územně plánovací dokumentací vydanou krajem
- b) Soulad návrhu změny územního plánu s cíli a úkoly územního plánování, zejména s požadavky na ochranu architektonických a urbanistických hodnot v území s požadavky na ochranu nezastavěného území
- c) Zpráva o vyhodnocení vlivů na udržitelný rozvoj území obsahující základní informace o výsledcích tohoto vyhodnocení a stanovisku krajského úřadu podle § 50, odst. 5
- d) Komplexní zdůvodnění přijatého řešení včetně vybrané varianty
- e) Vyhodnocení účelného využití zastavěného území a vyhodnocení potřeby vymezení zastavitelných ploch
- f) Vyhodnocení koordinace využívání území z hlediska širších vztahů v území
- g) Vyhodnocení splnění požadavků zadání
- h) Výčet záležitostí nadmístního významu, které nejsou řešeny v zásadách územního rozvoje s odůvodněním potřeby jejich vymezení
- i) Vyhodnocení předpokládaných důsledků navrhovaného řešení na zemědělský půdní fond a pozemky určené k plnění funkce lesa
- j) Soulad s požadavky stavebního zákona a jeho prováděcích předpisů
- k) Vyhodnocení souladu s požadavky zvláštních právních předpisů
- l) Výsledek přezkoumání změny územního plánu pořizovatelem podle § 53, odst. 4
- m) Postup pořízení změny č. 2 ÚP Borotín
- n) Návrh rozhodnutí o námitkách
- o) Návrh vyhodnocení připomínek

Přílohy odůvodnění

- Tabulka 1: Předpokládané zábory půdního fondu
- Tabulka 2: Plochy bydlení převedené do stabilizovaných ploch
- Tabulka 3: Zrušené zastavitelné plochy bydlení
- Tabulka 4: Bilance ploch bydlení
- Text ÚP Borotín s vyznačením změn po změně č. 2 (s vyznačenými rozdíly oproti platnému ÚP)

GRAFICKÉ ČÁSTI

ZMĚNA Č. 2 ÚP BOROTÍN		
OZN.	NÁZEV VÝKRESU	MĚŘÍTKO
1/Z2	VÝKRES ZÁKLADNÍHO ČLENĚNÍ ÚZEMÍ	1: 5 000
2/Z2	HLAVNÍ VÝKRES	1: 5 000
3/Z2	VEŘEJNĚ PROSPĚŠNÉ STAVBY	1: 5 000
ODŮVODNĚNÍ ZMĚNY Č. 2 ÚP BOROTÍN		
4/Z2	KOORDINAČNÍ VÝKRES	1: 5 000
5/Z2	VÝKRES PŘEDPOKLÁDANÝCH ZÁBORŮ PŮDNÍHO FONDU	1: 5 000

I. ZMĚNA Č. 2 ÚP BOROTÍN

TEXTOVÁ ČÁST

Obsahuje pouze měněné části textu

1) Znění kapitoly „I.A. VYMEZENÍ ZASTAVĚNÉHO ÚZEMÍ“ se nahrazuje novým zněním: Vymezení zastavěného území bylo změnou územního plánu aktualizováno k datu **19. 1. 2024**. Vymezená hranice je zobrazena v grafické části územního plánu ve výkresech:

1/Z2	VÝKRES ZÁKLADNÍHO ČLENĚNÍ ÚZEMÍ	1: 5 000
2/Z2	HLAVNÍ VÝKRES	1: 5 000

2) V kapitole „I.B. ZÁKLADNÍ KONCEPCE ROZVOJE ÚZEMÍ, OCHRANY A ROZVOJE JEHO HODNOT“ v odstavci „Koncepce ochrany a rozvoje hodnot území“

- se **vkládá** za slovo „zák. č. 114/1992 Sb., text: „v platném znění“
- znění odstavce „Jako předmět místního zájmu ochrany jsou vymezeny:“ se nahrazuje novým zněním:

„Jako předmět místního zájmu ochrany jsou vymezeny:

- panorama obce s dominantou věže kostela Povýšení sv. Kříže při pohledu z příjezdových tras po silnicích, místních a účelových komunikacích
- kříže, boží muka a památné drobné objekty včetně u nich vysazených stromů
- urbanistický celek historické návsi– jejich charakter zástavby a prostředí dané urbanistickým a objemovým řešením zástavby
- architektonicky cenné stavby významných budov (bývalá škola, fara) – hmotová skladba objektů, členění a úprava otvorů ve fasádách přilehlých k veřejnému prostranství
- arboretum
- významné solitérní stromy na celém území obce a další hodnotná zeleň“

3) V kapitole I.C. se

- v nadpisu druhého odstavce **ruší** slova „a jiných změn v území“ a tabulka včetně odkazů pod tabulkou nahrazuje novým zněním:

Označení lokality	ZPŮSOB VYUŽITÍ PLOCHY (HLAVNÍ FUNKCE)		Celková plocha (ha)	Podmínky rozhodování, omezení výstavby
Z.1	BV	bydlení venkovské	1,46	2)
Z.2	BV	bydlení venkovské	0,79	2)
Z.4	BV	bydlení venkovské	0,16	
Z.5	BV	bydlení venkovské	2,5	1), 3)
Z.7	BV	bydlení venkovské	0,13	1)
Z.8	TU	technická infrastruktura všeobecná	0,10	
Z.9	TU	technická infrastruktura všeobecná	0,10	
Z.10	HU	plochy smíšené výrobní všeobecné	0,60	
Z.11	DS	doprava silniční		
Z.1-1	BV	bydlení venkovské	0,18	2)
Z.2-1	BV DS	bydlení venkovské (0,794 ha) doprava silniční (0,096 ha)	0,89	4)

1) Podmíněně zastavitelná plocha – v navazujícím územním řízení bude prokázáno, že chráněné venkovní prostory staveb u silnice III/3748 jsou situovány tak, aby byly splněny hygienické limity hluku pro denní i noční dobu.

- 2) Zachovat šířku přilehlého veřejného prostranství pro obousměrnou místní komunikaci min. 8 m.
- 3) Respektovat podmínky dříve zpracované „Územní studie Borotín – výstavba RD východ, varianta B“ (Ing. arch. Ladislav Brožek, 2019)
- 4) Součástí stavby musí být opatření k zamezení vodní eroze a splachu zeminy ve svažitém terénu při konečných úpravách terénu a rovněž během výstavby.

4) V kapitole I.D. „KONCEPCE VEŘEJNÉ INFRASTRUKTURY A PODMÍNKY PRO JEJÍ UMISŤOVÁNÍ, VYMEZENÍ PLOCH A KORIDORŮ PRO VEŘEJNOU INFRASTRUKTURU A STANOVENÍ PODMÍNEK PRO JEJICH VYUŽITÍ“ se

- v prvním odstavci **nahrazuje** poslední věta novým zněním: „V ÚP je vymezen koridor dopravní infrastruktury **CNZ.DS03** pro silnici I/43 o šířce 400 m.“
- v následujícím odstavci se v nadpisu **nahrazuje** název koridoru „D43“ novým názvem: „**CNZ.DS03**“.

5) V kapitole „I.F. STANOVENÍ PODMÍNEK PRO VYUŽITÍ PLOCH S ROZDÍLNÝM ZPŮSOBEM VYUŽITÍ, PODMÍNEK PROSTOROVÉHO USPOŘÁDÁNÍ A ZÁKLADNÍCH PODMÍNEK OCHRANY KRAJINNÉHO RÁZU“ se

- nahrazují názvy podmínek využití ploch s různým způsobem využití novými názvy:

původní stav	návrh
BV – bydlení venkovského charakteru	BV – bydlení venkovské
OV – občanské vybavení	OU – občanské vybavení všeobecné
OH – hřbitov	OH – hřbitovy
SV – plochy smíšené venkovského charakteru	SV – smíšené obytné
PV – veřejná prostranství	PU – veřejná prostranství všeobecná
ZV – zeleň veřejná	ZP – parky a parkově upravené plochy
ZS – zeleň soukromá a vyhrazená	ZZ – zahrady a sady
ZP – zeleň přírodní	zrušeno (využití ploch dle změny ÚP)
DS – plochy silniční dopravy	DS – doprava silniční
TI – technická infrastruktura	TU – technická infrastruktura všeobecná
VZ – zemědělská výroba	VZ – výroba zemědělská a lesnická
VS – plochy smíšené výrobní	HU – smíšené výrobní všeobecné
W – plochy vodní a vodohospodářské	WU – vodní a vodohospodářské všeobecné
NZ.i – orná půda	AP.p – pole
NZ.e – louky, sady, zahrady, drobná drážba	AP.t – trvalé travní porosty
NL – plochy lesní	LU – lesní všeobecné
NP – zeleň krajinná	NU – přírodní všeobecné
NSp,i – i – technická a dopravní infrastruktura p – plochy přírodní	MU – smíšené nezastavěného území všeobecné

- původní podmínky pro plochy ZV – zeleň veřejná se **ruší**
- původní podmínky pro plochy ZP – zeleň přírodní se **ruší**
- pro původní plochy ZV se **nově vkládají** podmínky ZP – zeleň – parky a parkově upravené plochy:

Převažující způsob využití:

ZP – parky a parkově upravené plochy – plochy zeleně uvnitř zastavěného území s parkovou úpravou, parky u památkově chráněných objektů s úpravou respektující specifickou funkci plochy a režimy ochrany s plochou související (památková ochrana, prostředí nemovité kulturní památky apod.)

Přípustné využití:

- upravené parkové vegetační porosty, komunikace, pěšiny a cesty pro pěší s potřebným mobiliářem (lavičky, herní prvky, pítka apod.), přírodní a upravené vodní plochy a toky, které svým charakterem odpovídají funkci plochy, související technické vybavení

Podmíněně přípustné využití – pokud neohrožuje funkci plochy, jednotlivé prvky vzrostlé zeleně a jejich stanovištní podmínky a režim ochrany památek:

- drobné stavby, zařízení a úpravy ploch, které svým charakterem odpovídají způsobu využívání ploch a mají doplňkovou funkci např. altánky, hřiště, pomníky, přístřešky, informační body ap.,
- pomocné objekty, zabezpečující provoz nebo doplňující účel využití plochy ve spojení s navazujícími objekty občanského vybavení, související dopravní a infrastruktura

Nepřípustné využití:

- umístování staveb, zařízení a činností, v rozporu s funkcí plochy, režimem ochrany památek, škodlivé nebo ohrožující zeleň a jednotlivé prvky výsadby (odstavování a parkování motorových vozidel, nevhodná výstavba a zpevňování ploch, terénní úpravy, výkopy, odvodňování, chemizace apod.).

Podmínky prostorového uspořádání ploch zeleně:

Respektovat podmínky umístění plochy, kontext památkově chráněného areálu zámku, charakter obce nebo dané lokality.

- v textu regulací pro plochy VZ
 - v odstavci „Převažující účel využití“ za slovo „zemědělské“ vkládá text: „a lesnické“
 - v odstavci „Přípustné využití“ za slovo „výroba“ vkládá text: „,plochy lesnické výroby a skladů“
- v textu regulací AP.t v odstavci „Přípustné využití:“ na konci první odrážky vkládá text: „, zejména trvalé kultury (trvalé travní porosty, zahrady a ovocné sady)
- v textu regulací pro plochy LU v odstavci „Podmíněně přípustné využití...“
 - znění první odrážky nahrazuje novým textem: „turistické stezky a cesty na lesních cestách a vybavení spojené s rekreační funkcí lesa“
 - na konci doplňuje nová odrážka: „vodní plochy a toky“
- v textu regulací pro plochy NU v prvním odstavci za slovo „pozemcích“ vkládá slovo: „převážně“
- v textu regulací pro plochy MU v odstavci „Nepřípustné využití“ za slovo „funkcí“ vkládá text: „nebo v rozporu s podmínkami stanovenými uvnitř koridoru CNZ.DS03“

5) V kapitole „I.G. VYMEZENÍ VEŘEJNĚ PROSPĚŠNÝCH STAVEB, VEŘEJNĚ PROSPĚŠNÝCH OPATŘENÍ, STAVEB A OPATŘENÍ K ZAJIŠŤOVÁNÍ OBRANY A BEZPEČNOSTI STÁTU A PLOCH PRO ASANACI, PRO KTERÉ LZE PRÁVA K POZEMKŮM A STAVBÁM VYVLASTNIT“ se

- nahrazuje text v odstavci „VEŘEJNĚ PROSPĚŠNÉ STAVBY ZÚR JMK“ novým textem:
VD.DS03 silnice I/43 včetně všech souvisejících staveb (koridor CNZ.DS03)
- ruší v odstavci „VEŘEJNĚ PROSPĚŠNÉ STAVBY“ položky:
 WD01, WD02, WT01, WT02 a vkládá text „nejsou vymezeny“

6) V kapitole „I.K. VYMEZENÍ PLOCH A KORIDORŮ, VE KTERÝCH JE ROZHODOVÁNÍ O ZMĚNÁCH V ÚZEMÍ PODMÍNĚNO ZPRACOVÁNÍM ÚZEMNÍ STUDIE, STANOVENÍ PODMÍNEK PRO JEJÍ POŘÍZENÍ A LHŮTY PRO VLOŽENÍ DAT O TÉTO STUDII DO EVIDENCE ÚZEMNĚ PLÁNOVACÍ ČINNOSTI“ se

- ruší tabulka vkládá text: „nejsou vymezeny“

7) Kapitoly „I.L. STANOVENÍ POŘADÍ ZMĚN V ÚZEMÍ (ETAPIZACE)“ a „I.M. VYMEZENÍ ARCHITEKTONICKY NEBO URBANISTICKY VÝZNAMNÝCH STAVEB“ se ruší.

**ÚDAJE O POČTU LISTŮ ZMĚNY Č. 2 ÚZEMNÍHO PLÁNU A VÝKRESŮ
GRAFICKÉ ČÁSTI:**

Změna č. 2 územního plánu Borotín obsahuje:		
počet listů textové části		7
seznam výkresů grafické části		měřítko
1/Z2	VÝKRES ZÁKLADNÍHO ČLENĚNÍ ÚZEMÍ	1: 5 000
2/Z2	HLAVNÍ VÝKRES	1: 5 000
3/Z2	VÝKRES VEŘEJNĚ PROSPĚŠNÝCH STAVEB A OPATŘENÍ	1: 5 000

II. ODŮVODNĚNÍ ZMĚNY Č. 2 ÚP BOROTÍN

a) SOULAD NÁVRHU ÚZEMNÍHO PLÁNU S POLITIKOU ÚZEMNÍHO ROZVOJE A ÚZEMNĚ PLÁNOVACÍ DOKUMENTACÍ VYDANOU KRAJEM

SOULAD S POLITIKOU ÚZEMNÍHO ROZVOJE

Z Politiky územního rozvoje ČR v aktuálním znění po aktualizaci č. 1, č. 2, č. 3, č. 5, č. 4, č. 6 a č. 7 (PÚR), je obec Borotín, jako obec ORP Boskovice dle čl. 75 b) zařazena do **Specifické oblasti SOB9**, ve které se projevuje aktuální problém ohrožení území suchem. Úkoly pro územní plánování, stanovené pro tuto oblast byly zapracovány do řešení původního ÚP a změnou č. 2 ÚP Borotín nemění. Jedná se o podmínky pro vznik a zachování odolné stabilní vyvážené pestré a členité krajiny, revitalizaci a renaturaci vodních toků a niv, hospodaření se srážkovými vodami, pro zvyšování odolnosti půdy vůči větrné a vodní erozi, rozvoj a údržbu vodohospodářské infrastruktury. Obec Borotín leží v trase rozvojové osy **OS9 Brno – Svitavy/Moravská Třebová**. Vymezení osy bylo zpřesněno ZÚR tak, že území obce do ní nebylo zahrnuto. Pro řešení ÚPD obecně vyplývá z PÚR požadavek vytvářet předpoklady pro udržitelný rozvoj území, spočívající ve vyváženém vztahu územních předpokladů pro příznivé přírodní podmínky, hospodářský rozvoj a sociální soudržnost společenství obyvatel obce a promítají se vybrané republikové priority:

- (14) **Ve veřejném zájmu chránit a rozvíjet přírodní, civilizační a kulturní hodnoty území, včetně urbanistického, architektonického a archeologického dědictví** – řešení změny č. 2 neovlivňuje negativně urbanistické hodnoty, historicky významné stavby, architektonicky cenné stavby a kulturně historické dominanty v území.
- (14a) **Při plánování rozvoje venkovských území dbát na rozvoj primárního sektoru při zohlednění ochrany kvalitní zemědělské, především orné půdy a ekologických funkcí krajiny** – navržené změny v území neovlivňují negativně zemědělské hospodaření, předpokládaný zábor zemědělské půdy je omezen pouze na nutnou míru vyvolanou záměry na změny v území, koncepce ÚSES a opatření k zachování nebo zlepšení ekologických funkcí krajiny dle platného ÚP Borotín se nemění
- (15) **Při stanovování způsobu využití území v územně plánovací dokumentaci dávat přednost komplexním řešením před uplatňováním jednostranných hledisek a požadavků, které ve svých důsledcích zhoršují stav a hodnoty území** – řešení změny č. 2 nenarušuje vyváženost komplexního řešení, obsaženého v platném územním plánu.
- (16) **Vytvářet v území podmínky k odstraňování důsledků náhlých hospodářských změn lokalizací zastavitelných ploch pro vytváření pracovních příležitostí** – není předmětem změny ÚP, zadání neobsahuje žádné požadavky v této oblasti.
- (24a) **Vytvářet podmínky pro preventivní ochranu území a obyvatelstva před potenciálními riziky a přírodními katastrofami v území (záplavy, sesuvy půdy, eroze atd.) s cílem minimalizovat rozsah případných škod** – řešení změny č. 2 nevyvolalo potřebu samostatných opatření v této oblasti.
- (26) **Vymezovat zastavitelné plochy v záplavových územích a umisťovat do nich veřejnou infrastrukturu jen ve zcela výjimečných a zvláště odůvodněných případech** – na území obce Borotín nejsou vymezena záplavová území; obecné zásady ochrany území a odtokových poměrů jsou řešením změny č. 2 respektovány.

SOULAD S DOKUMENTACÍ VYDANOU KRAJEM

Zásady územního rozvoje Jihomoravského kraje ve znění Aktualizací č. 1 a 2 nabyly účinnosti dne 31. 10. 2020. Řešené území je součástí **specifické oblasti nadmístního významu N-SOB4 Velkoopatovicko**. Řešení ÚP je v souladu s požadavkem na podporu stabilizace dlouhodobého demografického vývoje, podporu pro celoroční rekreaci, cestovní ruch a ekologicky orientovanou turistiku v koordinaci s ochranou přírody a krajiny. Stávající cyklotrasy na území obce umožňují dosáhnout center osídlení. Pro blízké město Velké Opatovice je schválena pozice mikroregionálního centra, vzdálenější spádové Boskovice jsou centrem regionálním. Vzhledem k členitějšímu terénu jsou využívány zejména pro rekreační aktivity. Nové samostatné cyklostezky nejsou navrženy.

- Priority Jihomoravského kraje

Řešení Změny č. 2 ÚP Borotín je v souladu s vybranými prioritami Jihomoravského kraje pro zajištění udržitelného rozvoje území:

- (1) Nástroji územního plánování vytvářet územní podmínky pro naplnění vize Jihomoravského kraje jako ekonomicky prosperujícího regionu
- (2) Nástroji územního plánování podporovat snížení územních disparit rozvoje částí kraje eliminací příkrých rozdílů v ekonomické výkonnosti a životní úrovni mezi jádrem kraje a jeho venkovskými částmi
- (5) Nástroji územního plánování vytvářet podmínky k podpoře principu integrovaného rozvoje území, zejména měst a obcí
- (12) Vytvářet územní podmínky pro zlepšování a ochranu zdraví lidí
- (14) Podporovat péči o přírodní, kulturní a civilizační hodnoty kraje, které vytvářejí charakteristické znaky území
- (15) Vytvářet územní podmínky pro podporu plánování venkovských prostorů a oblastí zejména s ohledem na možnosti rozvoje primárního sektoru, ochranu kvalitní zemědělské půdy a ekologickou funkci krajiny.
- (18) Vytvářet územní podmínky pro preventivní ochranu území před přírodními katastrofami

- Plochy a koridory nadmístního významu

Ve výroku (80) ZÚR vymezují dle PÚR koridor **DS03** pro silnici I/43 Sebranice – Velké Opatovice – hranice kraje. Koridor prochází okrajem řešeného území v úseku Vanovice – hranice kraje, pro který je stanovena šířka 400 m. Platný ÚP Borotín obsahuje koridor D43 v požadované trase a šířce, Změna č. 2 ÚP Borotín nemění jeho vymezení, je upraven název koridoru v souladu se ZÚR a JS ÚPD na nový: **CNZ.DS03**.

- Územní systém ekologické stability

Ve výroku (261) ZÚR vymezují plochy a koridory nadregionálního a regionálního systému ekologické stability (ÚSES). Na řešené území zasahuje koridor pro **regionální biokoridor RK 1392**. Biokoridor je vymezen v platném ÚP Borotín v požadované trase a parametrech, které změna ÚP nemění, Změnou č. 2 ÚP Borotín je upraven název biokoridoru v grafické části ÚP v souladu se ZÚR a JS ÚPD na nový: **RBK.1392**.

- Cílové charakteristiky krajiny

Typy krajín

ZÚR vymezují na řešeném území tyto krajinné typy:

- **29. krajinný typ Boskovicko-blanenský** – patří sem východní polovina území zasahující do sníženiny Boskovické brázdy včetně zastavěného území

- **34. krajinný typ Posvitavský** – zahrnuje západní zalesněnou kopcovitou část území obce

Řešení ÚP je v souladu se zásadami stanovenými ZÚR pro jednotlivé krajinné typy. Ve snížených polohách vytváří podmínky pro ekologicky významné segmenty krajiny, revitalizační opatření na vodních tocích, Na celém území stanovuje podmínky pro ochranu krajiny a krajinného rázu.

- Veřejně prospěšné stavby

Platný ÚP Borotín obsahuje v seznamu VPS silnici I/43. Změna č. 2 ÚP Borotín upravuje označení stavby v souladu se ZÚR a JS ÚPD na nové: **VD.DS03**.

b) SOULAD NÁVRHU ÚZEMNÍHO PLÁNU S CÍLI A ÚKOLY ÚZEMNÍHO PLÁNOVÁNÍ, ZEJMÉNA S POŽADAVKY NA OCHRANU ARCHITEKTONICKÝCH A URBANISTICKÝCH HODNOT V ÚZEMÍ S POŽADAVKY NA OCHRANU NEZASTAVĚNÉHO ÚZEMÍ

Vyhodnocení souladu s cíli územního plánování

- (1) Řešení Změny č. 2 ÚP je v souladu s cílem vytvářet předpoklady pro výstavbu a udržitelný rozvoj území – nenavrhuje žádné změny, které by mohly narušit vyvážený vztah podmínek pro příznivé životní prostředí, pro hospodářský rozvoj a pro soudržnost společenství obyvatel území a který uspokojuje potřeby současné generace, aniž by ohrožoval podmínky života generací budoucích.
- (2) Řešení Změny č. 2 ÚP není v rozporu s cílem územního plánování zajišťovat předpoklady pro udržitelný rozvoj území. Řešení není v rozporu s požadavky veřejného zájmu.
- (3) Veřejné a soukromé zájmy jsou koordinovány, veřejné zájmy nejsou ohroženy.
- (4) Řešení Změny č. 2 ÚP respektuje požadavek na ochranu a rozvoj přírodních, kulturních a civilizačních hodnot území, včetně urbanistického, architektonického a archeologického dědictví. Neohrožuje krajinu jako podstatnou složku prostředí života obyvatel a základ jejich totožnosti. Změny v území nezasahují do volné krajiny a nevyžadují vyhodnocení záboru ZPF.

Vyhodnocení souladu s územně analytickými podklady

Požadavky na řešení, vyplývající z ÚAP ORP Boskovice jsou zapracovány v platném územním plánu Borotín. Změna č. 2 ÚP Borotín řešení v této oblasti nemění, nové požadavky z ÚAP nejsou.

c) ZPRÁVA O VYHODNOCENÍ VLIVŮ NA UDRŽITELNÝ ROZVOJ ÚZEMÍ OBSAHUJÍCÍ ZÁKLADNÍ INFORMACE O VÝSLEDKÁCH TOHOTO VYHODNOCENÍ A STANOVISKU KRAJSKÉHO ÚŘADU PODLE § 50, ODSŤ. 5

Krajský úřad Jihomoravského kraje, Odbor životního prostředí ve svém stanovisku k navrhovanému obsahu Změny č. 2 ÚP Borotín vyloučil významný vliv změny ÚP na evropsky významnou lokalitu nebo ptačí oblast a neuplatnil požadavek na posouzení Změny č. 2 ÚP Borotín z hlediska vlivů na životní prostředí. Vyhodnocení se nezpracovává.

d) KOMPLEXNÍ ZDŮVODNĚNÍ PŘIJATÉHO ŘEŠENÍ VČETNĚ VYBRANÉ VARIANTY

Řešení Změny č. 2 ÚP Borotín neobsahuje varianty ani nebyly varianty prověřovány.

Vymezení zastavěného území

Na základě prověření aktuálního stavu v území byla aktualizována hranice zastavěného území k datu **19. 1. 2024**. Hranice byla přizpůsobena aktuální digitalizované katastrální mapě a hranicím parcel po zaměření zastavěného území.

Soulad řešení s hlavními cíli rozvoje obce a urbanistickou koncepcí

Řešení Změny č. 2 ÚP Borotín respektuje požadavky stanovené v kapitole „B) Základní koncepce rozvoje území, ochrany a rozvoje jeho hodnot“. Řešení respektuje základní urbanistickou koncepci obsaženou v platném ÚP Borotín. Jsou zachovány požadavky na ochranu přírody a krajiny a krajinného rázu.

Vymezení ploch s rozdílným způsobem využití

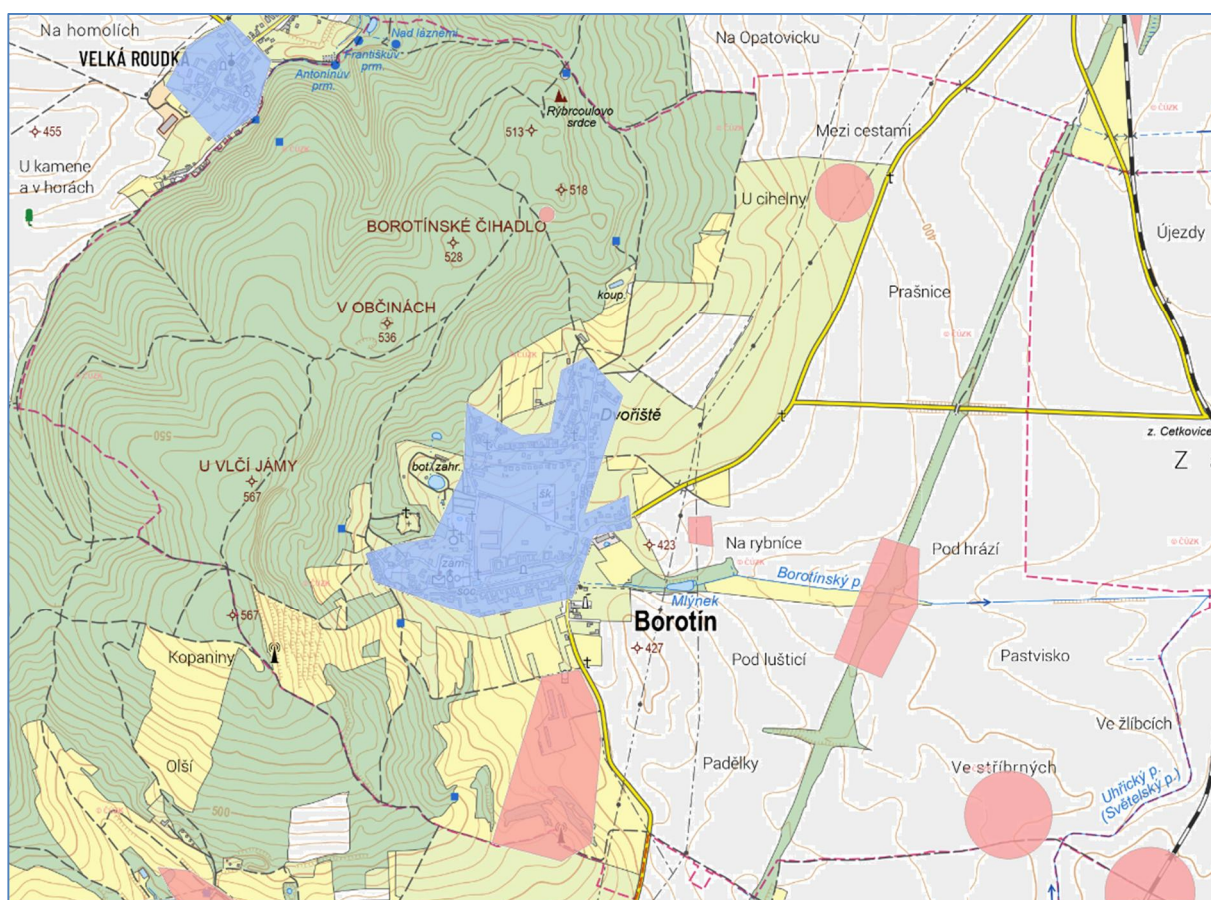
Změnou č. 2 ÚP Borotín je doplněna nová dílčí zastavitelná plocha na severním okraji zastavěného území. Byl prověřen soulad dokumentace s aktuálním zněním ZÚR (viz předchozí

kapitola), PÚR ČR a ÚPD sousedních obcí. Vymezení ploch s různým způsobem využití bylo upřesněno dle aktuální katastrální mapy vzniklé geometrovským zaměřením zastavěného území obce, na ostatním území je převzato dle platného ÚP. Jejich struktura (názvy) a grafické vyjádření (barva RGB, vizualizace, kódové označení) jsou upraveny dle JS ÚPD (vyhl. 418/2022 Sb.). Podmínky využití, obsažené v textové části platného ÚP, jsou s upravenými názvy převzaty v plném znění pouze s drobnými úpravami.

Ochrana hodnot území

Archeologická naleziště (ÚAN – území s archeologickými nálezy) na území obce, která jsou zapsána ve Státním archeologickém seznamu:

ID SAS	název ÚAN	kategorie ÚAN	poznámka
23932	Čihadlo	I	období popelnicových polí
23939	Borotín 1 – poloha „Na rybníce“	I	pravěk
23940	Hradisko, Krky, Kravín	I	sídliště, tvrz – období popelnicových polí, vrcholný středověk
23941	Za vémolou	I	období popelnicových polí
23942	U autostrády	I	raný středověk
23946	Ve stříbrných	I	období popelnicových polí
23924	(Borotín)	II	intravilán obce, vrcholný středověk
22278	(Velká Roudka)	II	historický intravilán, středověk – novověk, zasahuje pouze okrajově



Státní archeologický seznam ČR (SAS) je informační systém o území s archeologickými nálezy ve smyslu § 22 zákona č. 20/1987 Sb., o státní památkové péči, v platném znění, spravovaný Národním památkovým ústavem (NPÚ) pro účely ochrany a záchrany archeologických nálezů na území ČR.

Podle stavu poznání dělíme ÚAN do čtyř kategorií:

- **I. kategorie** – území s pozitivně prokázaným výskytem archeologických nálezů
- **II. kategorie** – území, kde se pravděpodobnost výskytu archeologických nálezů pohybuje v rozmezí 51 – 100%. Sem patří všechny sídelní útvary (obce s první písemnou zmínkou již ve středověku, kterých je převážná většina), území v těsné blízkosti ÚAN I. atd.
- **III. kategorie** – území, které mohlo být osídleno či jinak využíváno člověkem, ale výskyt archeologických nálezů nebyl dosud pozitivně prokázán, pravděpodobnost výskytu je 50%. Sem patří prakticky veškeré území české republiky, která nejsou ÚAN I, II a IV. Archeologové totiž neznají, a ani to není v jejich silách, všechny archeologické lokality ve svém působišti. Prakticky při každé stavbě, s výjimkou těch v ÚAN IV, může dojít k objevení nové, dosud neznámé lokality. Podle charakteru stavby a toho v jakém ÚAN se stavba nachází, volí archeolog metodu výzkumu, např. v ÚAN I obvykle předstihový plošný výzkum, v ÚAN II zjišťovací sondy před zahájením vlastní stavby, v ÚAN III výzkum formou průběžného dohledu na stavbě (viz odkaz na Archaia – výzkum). Veškerá opatření v podstatě směřují k jedinému – zajistit jednu z forem archeologického výzkumu na každé stavbě a zabránit nekontrolovanému ničení archeologických lokalit. Každá archeologická situace je totiž jedinečná a neopakovatelná a její zničení bez dokumentace nelze adekvátně nahradit.
- **IV. kategorie** – území, kde není reálná pravděpodobnost výskytu archeologických nálezů (vytěžené a archeologicky zkoumané plochy).

Požadavky na rozvoj území obce

Urbanistická koncepce obsažená v platném územním plánu nebude změnou č. 2 ÚP zásadně měněna.

Změna č. 2 prověřila na základě rozhodnutí zastupitelstva obce možnost doplnění zastavitelné plochy Z.2-1. Návrh respektuje zásady ochrany přírody, krajiny, krajinného rázu a neovlivňuje nevhodně zemědělské hospodaření na navazujících pozemcích. Cílem je, aby území tvořilo harmonický a funkční celek.

Z.2-1 Změna č. 2 ÚP vymezuje novou zastavitelnou plochu Z.2-1 pro venkovské bydlení BV na severním okraji obce v návaznosti na stávající zástavbu. Plocha je určena pro konkrétní stavební záměr vlastníka pozemku. S ohledem na vlastnické předurčení nebyly prověřovány jiné možné varianty umístění. Stávající účelová komunikace bude rozšířena a upravena tak, aby minimální šířka veřejného prostranství pro umístění místní komunikace byla 8 m. Bude zachován přístup k lesním pozemkům. Součástí stavby musí být opatření k zamezení vodní eroze a splachu zeminy ve svažitém terénu při konečných úpravách terénu a rovněž během výstavby.

Změnou č. 2 ÚP Borotín bylo prověřeno současné využití zastavitelných ploch v platném ÚP Borotín. Plochy využitě byly převedeny jako plochy stabilizované.

Soulad řešení s hlavními cíli rozvoje obce a urbanistickou koncepcí

Řešení Změny č. 2 ÚP Borotín respektuje požadavky stanovené v kapitole „B) Základní koncepce rozvoje území, ochrany a rozvoje jeho hodnot“ - zásadu „Rozvíjet území obce ve shodě se zásadami udržitelného rozvoje“ a hlavní cíle rozvoje a cíle ochrany hodnot území:

- a) Zajištění optimálního životního prostředí,
- b) ochrana přírodních hodnot, šetrné hospodaření s přírodními zdroji,

- c) zkvalitňování podmínek pro bydlení,
- d) sociální soudržnost,
- e) podpora vhodných ekonomických aktivit.

Řešení respektuje urbanistickou koncepci, která předpokládá, že obec Borotín se bude v příštím období rozvíjet jako stabilizované sídlo s převažující funkcí bydlení. Bude kladen důraz na ochranu a rozvíjení hodnot území, kterými jsou kulturní a historické dědictví, urbanistické, architektonické a přírodní hodnoty.

Koncepce veřejné infrastruktury a podmínky pro její umístování

Koncepce veřejné infrastruktury obsažená v platném územním plánu Borotín se změnou č. 2 ÚP Borotín nemění. Označení koridoru dopravní infrastruktury pro silnici I/43 je v souladu se ZÚR a JS ÚPD upraveno na **CNZ.DS03**.

Občanská vybavenost. Změna č. 2 nezasahuje do stabilizovaných ploch občanské vybavenosti.

Veřejná prostranství. Stávající plochy veřejných prostranství jsou zachovány. Rozsah nových zastavitelných ploch nevyvolává potřebu budování nových nebo rozšíření stávajících ploch veřejných prostranství (s výjimkou plochy pro umístění komunikace k obsluze lokality Z.2-1).

Komunikační síť je změnou č. 2 ÚP Borotín doplněna o plochu pro novou místní komunikaci k obsluze lokality Z.2-1. Ostatní plochy dopravy nejsou změnou ÚP dotčeny.

Technická infrastruktura

Koncepce technické infrastruktury se Změnou č. 2 ÚP Borotín nemění. Předpokládá se prodloužení stávajících inženýrských sítí pro napojení lokality Z.2-1 přípojkami.

ÚSES – změnou č. 2 ÚP Borotín bylo prověřeno vymezení prvků regionálního ÚSES dle platného znění ZÚR Jihomoravského kraje a napojení prvků lokálního ÚSES. Nebyla zjištěna potřeba úpravy vymezení prvků ÚSES, označení regionálního biokoridoru bylo v souladu se ZÚR a JS ÚPD upraveno na **RBK.1392**.

Ochrana ovzduší

V území se nenacházejí významné stávající stacionární zdroje znečišťování ovzduší. Při umístování nových stacionárních zdrojů znečišťování ovzduší na území obce je nutné splňovat podmínky dané zákonem o ochraně ovzduší a jeho prováděcími předpisy a dále podmínky dle opatření obecné povahy Ministerstva životního prostředí č. j. 30724/ENV/16 ze dne 27. 05. 2016, kterým byl vydán Program zlepšování kvality ovzduší zóna Jihovýchod – CZ06Z.

Zájmy obrany státu

- Celé správní území obce se nachází v zájmovém území Ministerstva obrany:

- **Zájmové území z hlediska povolování vyjmenovaných druhů staveb.** Na celém správním území lze umístit a povolit níže uvedené stavby jen na základě závazného stanoviska Ministerstva obrany:
 - výstavba, rekonstrukce a opravy dálniční sítě, rychlostních komunikací, silnic I. II. a III. třídy
 - výstavba a rekonstrukce železničních tratí a jejich objektů
 - výstavba a rekonstrukce letišť všech druhů, včetně zařízení
 - výstavba vedení VN, VVN, ZVN
 - výstavba větrných elektráren
 - výstavba radioelektronických zařízení (radiové, radiolokační, radionavigační, telemetrická) včetně anténních systémů a opěrných konstrukcí (např. základnové stanice...)
 - výstavba objektů a zařízení vysokých 30 m a více nad terénem
 - výstavba vodních nádrží (přehrady, Borotín)
 - výstavba objektů tvořících dominanty v území (např. rozhledny)

Opatření ochrany obyvatelstva

Řešení Změny č. 2 ÚP Borotín nevyvolává nové požadavky v oblasti ochrany obyvatelstva.

e) VYHODNOCENÍ ÚČELNÉHO VYUŽITÍ ZASTAVĚNÉHO ÚZEMÍ A VYHODNOCENÍ POTŘEBY VYMEZENÍ ZASTAVITELNÝCH PLOCH

Na území obce aktuálně neexistují využitelné plochy vhodné k zástavbě pro bydlení. Vymezené zastavitelné plochy jsou nedostupné z důvodu rezervace pro vlastní stavební záměry vlastníků nebo je jejich využití limitováno náročnými investicemi dopravní a technické infrastruktury. Volné plochy zahrad za stávající zástavbou obecně nejsou z hlediska urbanistické koncepce a zachování charakteru obce využitelné.

Přehled využití zastavitelných ploch v ÚP Borotín:

označení	výměra (ha)	účel	stav	zůstatek (ha) / kapacita RD	poznámka
Z1	1,46	BV	nevyužito	6 RD	připravována výstavba na části lokality ve vlastnictví obce, roztržštěné vlastnické vztahy
Z2	0,79	BV	nevyužito	6 RD	rozestavěný RD na p. č. 5602/6, odložené záměry vlastníků
Z4	0,16	BV	nevyužito	1 RD	obtížněji využitelná proluka
Z5	2,5	BV	nevyužito	20 RD	roztržštěné vlastnické vztahy, připravována výstavba na části lokality ve vlastnictví obce
Z7	0,13	BV	nevyužito	2 RD	odložené záměry vlastníků
Z8	0,10	TI	nevyužito		
Z9	0,10	TI	nevyužito		
Z10	0,60	VS	využito		deklarovaný záměr realizován na části plochy, nevyužitá část zrušena
Z11		DS	nevyužito		připravována výstavba na části plochy
Z1.1	0,18	BV	využito		

Demografické údaje

Počet obyvatel obce (31.12.2011)	407
Počet obydlených bytů (SLDB 2021)	173
Počet obyvatel (SLDB 2021)	417
Počet obyvatel 31.12.2019	431
Průměrný počet osob na byt	2,9
Průměrný věk obyvatel (31.12.2021)	47,2*)
Počet dokončených bytů 2008 - 2022	52**)

*) včetně obyvatel domu s pečovatelskou službou

***) z toho 35 bytů v domě s pečovatelskou službou (2017)

Průměrný počet obyvatel se v roztržštěné vlastnické vztahy posledním obdobím v obci mírně roste.

Potřeba ploch pro výstavbu bydlení

Potřeba ploch pro výstavbu vychází z potřeby regenerace bytového fondu a zajištění udržitelného rozvoje. Obec se nachází v blízkosti města Velké Opatovice, tato skutečnost má částečný vliv na poptávku po výstavbě bydlení na jejím území.

f) VYHODNOCENÍ KOORDINACE VYUŽÍVÁNÍ ÚZEMÍ Z HLEDISKA ŠIRŠÍCH VZTAHŮ V ÚZEMÍ

Lokality vymezených zastavitelných ploch svým charakterem neovlivní území z hlediska širších vztahů.

g) VYHODNOCENÍ SPLNĚNÍ POŽADAVKŮ ZADÁNÍ

Požadavky na obsah Změny č. 2 ÚP Borotín, schválené zastupitelstvem obce byly splněny. Bylo navrženo vymezení zastavitelné plochy pro bydlení na p. č. 5602/1, 5602/4 a 5602/5, aktualizováno vymezení zastavěného území a ÚP uveden do souladu s platnou nadřazenou dokumentací (PŮR, ZŮR). Vymezení ploch s rozdílným způsobem využití bylo upraveno dle aktuální katastrální mapy. Na základě usnesení zastupitelstva byl ÚP Borotín Změnou č. 2 převeden do jednotného standardu ÚPD.

h) VÝČET ZÁLEŽITOSTÍ NADMÍSTNÍHO VÝZNAMU, KTERÉ NEJSOU ŘEŠENY V ZÁSADÁCH ÚZEMNÍHO ROZVOJE S ODŮVODNĚNÍM POTŘEBY JEJICH VYMEZENÍ

Dokumentace Změny č. 2 aktualizuje označení prvku regionálního ÚSES a koridoru dopravní infrastruktury dle ZŮR.

i) VYHODNOCENÍ PŘEDPOKLÁDANÝCH DŮSLEDKŮ NAVRHOVANÉHO ŘEŠENÍ NA ZEMĚDĚLSKÝ PŮDNÍ FOND A POZEMKY URČENÉ K PLNĚNÍ FUNKCE LESA

A. Vyhodnocení předpokládaných důsledků navrhovaného řešení na ZPF

1. Údaje uvedené v odstavci 2 písm. a) až g) vyhl. č. 271/2019 Sb. jsou uvedeny v tabulce, která je jako Příloha č. 1 součástí odůvodnění Změny č. 2 Územního plánu Borotín.

2. Údaje o dotčení sítě účelových komunikací, sloužících k obhospodařování zemědělských a lesních pozemků a sítě polních cest navrhovaným řešením

Navržené řešení nezasahuje do stávající sítě účelových komunikací využívaných pro zemědělské nebo lesní hospodaření.

3. Zdůvodnění navrženého řešení, které je z hlediska ochrany ZPF a ostatních zákonem chráněných obecných zájmů nejvýhodnější (zák. 334/1992 Sb., § 5)

a) Zdůvodnění navrženého řešení včetně vyhodnocení dodržení zásad plošné ochrany ZPF dle § 4 zák. č. 334/1992 Sb.

Změna č. 2 ÚP Borotín navrhuje vymezení nové zastavitelné plochy v souladu s urbanistickou koncepcí platného územního plánu. Změna reaguje na potřebu obce umožnit výstavbu bydlení a uspokojit požadavky občanů na plochy pro jejich vlastní stavební záměry.

Z.2-1 Návrh nové zastavitelné plochy pro bydlení venkovské v návaznosti na dříve vymezené zastavitelné plochy. Součástí stavby musí být opatření k zamezení vodní eroze a splachu zeminy ve svažitém terénu při konečných úpravách terénu a rovněž během výstavby. Zástavbou nedojde ke zhoršení možnosti obdělávat sousední půdní bloky ani narušení účelových komunikací sloužících pro zemědělské a lesní hospodaření. Jsou dotčeny plochy V. třídy ochrany ZPF. Zábor ZPF bude minimalizován a omezen na nezbytně nutnou plochu, nezastavěné plochy budou využívány jako zahrada-

Změnou č. 2 ÚP Borotín bylo prověřeno současné využití zastavitelných ploch v platném ÚP Borotín. Na základě průzkumu skutečného stavu v území je navrženo převedení využitých zastavitelných ploch do stabilizovaných ploch bydlení a úprava hranice zastavěného území. Část dříve vymezených nevyužitých zastavitelných ploch byla zrušena (lokalita Z10).

b) Prokázání nezbytnosti a převažujícího veřejného zájmu u navrženého záboru zemědělské půdy I. a II. tř. ochrany.

Návrhem Změny č. 2 ÚP Borotín nejsou dotčeny půdy I. a II. tř. ochrany ZPF.

4. Grafická část vyhodnocení předpokládaných důsledků Změny č. 2 územního plánu Borotín na zemědělský půdní fond je obsažena v grafické části odůvodnění změny územního plánu. výkres č. 5/Z1 – VÝKRES PŘEDPOKLÁDANÝCH ZÁBORŮ PŮDNÍHO FONDU

B. Vyhodnocení předpokládaných důsledků navrhovaného řešení na pozemky určené k plnění funkce lesa (PUPFL).

Změna č. 2 ÚP Borotín se nedotýká pozemků určených k plnění funkce lesa.

j) SOULAD S POŽADAVKY STAVEBNÍHO ZÁKONA A JEHO PROVÁDĚCÍCH PŘEDPISŮ

Změna č. 2 územního plánu Borotín je v souladu s požadavky stavebního zákona a jeho prováděcích předpisů v platném znění. Po obsahové stránce uspořádání dokumentace vychází z ustanovení vyhlášky č. 500/2006 Sb., o územně analytických podkladech, územně plánovací dokumentaci způsobu evidence územně plánovací činnosti, v platném znění a v rozsahu stanoveném vyhl. 501/2006 Sb. ve znění vyhl. 431/2012 Sb. v grafické i textové části.

k) VYHODNOCENÍ SOULADU S POŽADAVKY ZVLÁŠTNÍCH PRÁVNÍCH PŘEDPISŮ

Při řešení Změny č. 2 byly respektovány zásady ochrany zemědělského půdního fondu a zpracováno vyhodnocení záboru v souladu s požadavky § 4 a 5 zákona 334/1992 Sb. v platném znění a v rozsahu stanoveném vyhl. 271/2019 Sb. v grafické i textové části.

Změna územního plánu byla zpracována v souladu s požadavky také ostatních zvláštních právních předpisů.

l) VÝSLEDEK PŘEZKOUMÁNÍ ZMĚNY ÚZEMNÍHO PLÁNU POŘIZOVATELEM PODLE § 53, Odst. 4

Návrh změny č. 2 ÚP Borotín je v souladu s nadřazenou územně plánovací dokumentací, s cíli a úkoly územního plánování, požadavky stavebního zákona a jeho prováděcích předpisů a s požadavky zvláštních právních předpisů a se stanovisky dotčených orgánů.

m) POSTUP POŘÍZENÍ ZMĚNY Č. 2 ÚP BOROTÍN

Krajský úřad Jihomoravského kraje, OŽP, ve svém stanovisku ze dne 3. 2. 2021 pod č.j. JMK 16432/2021 vyloučil významný vliv na lokality soustavy NATURA 2000 a současně neuplatnil požadavek na vyhodnocení vlivů Navrhovaného obsahu změny č. 2 ÚP Borotín na životní prostředí.

Zastupitelstvo obce Borotín rozhodlo na svém zasedání dne 26. 5. 2022 o pořízení Změny č. 2 ÚP Borotín zkráceným postupem a schválilo Navrhovaný obsah Změny č. 2 územního plánu. Na zasedání dne 12.2.2024 zastupitelstvo rozhodlo o převedení ÚP Změnou č. 2 ÚP Borotín do jednotného standardu.

n) NÁVRH ROZHODNUTÍ O NÁMITKÁCH

Proti změně č 1 ÚP Borotín nebyly podány žádné námítky.

o) NÁVRH VYHODNOCENÍ PŘIPOMÍNEK

Ke změně č 1 ÚP Borotín nebyly uplatněny žádné připomínky.

Příloha 1: Předpokládaný zábor zemědělského půdního fondu dle Změny č. 2 územního plánu Borotín

Označení plochy	Navržené využití	Souhrn výměry záboru (ha)	Výměra záboru podle tříd ochrany (ha)					Odhad výměry záboru, na které bude provedena rekultivace na zemědělskou půdu	Informace o existenci odvodnění nebo závlah	Informace o existenci staveb k ochraně pozemku před erozní činností	Informace podle ust. § 3, odst. 1, písm. g)
			I.	II.	III.	IV.	V.				
Z.2-1	bydlení venkovské – BV	0,89					0,89	0	ne	ne	ne
Změna č. 2 ÚP CELKEM nový zábor ZPF		0,89					0,89	0			

Příloha 2: Plochy bydlení převedené do stabilizovaných ploch

Označení plochy	Navržené využití	Souhrn výměry záboru (ha)	Výměra záboru podle tříd ochrany (ha)					Odhad výměry záboru, na které bude provedena rekultivace na zemědělskou půdu	Informace o existenci odvodnění nebo závlah	Informace o existenci staveb k ochraně pozemku před erozní činností	Informace podle ust. § 3, odst. 1, písm. g)
			I.	II.	III.	IV.	V.				
Z1.1	plochy bydlení – BV	-0,18					-0,18				
Plochy bydlení převedené do ploch stabilizovaných celkem		-0,18					-0,18				

Příloha 3: Zrušené zastavitelné plochy

Označení plochy	Navržené využití	Souhrn výměry záboru (ha)	Výměra záboru podle tříd ochrany (ha)					Odhad výměry záboru, na které bude provedena rekultivace na zemědělskou půdu	Informace o existenci odvodnění nebo závlah	Informace o existenci staveb k ochraně pozemku před erozní činností	Informace podle ust. § 3, odst. 1, písm. g)
			I.	II.	III.	IV.	V.				
Z10	plochy bydlení – BV	-0,326					-0,326				
Zrušené plochy záboru ZPF celkem		-0,326					-0,326				

Příloha 4: Bilance ploch bydlení a ploch smíšených obytných

Označení plochy	Navržené využití	Souhrn výměry záboru (ha)	Výměra záboru podle tříd ochrany (ha)					Odhad výměry záboru, na které bude provedena rekultivace na zemědělskou půdu	Informace o existenci odvodnění nebo závlah	Informace o existenci staveb k ochraně pozemku před erozní činností	Informace podle ust. § 3, odst. 1, písm. g)
			I.	II.	III.	IV.	V.				
Nový zábor ZPF		0,89					0,89				
Zrušené zastavitelné plochy		-0,326				-0,326					
Převedení zastavitelných bydlení ploch do ploch stabilizovaných		-0,18				-0,18					
Bilance zastavitelných ploch		0,384				-0,506	0,89				